

**TeIR**

**LEADER**

**Helyi Fejlesztési Stratégiák  
tervezését támogató alkalmazás**

Felhasználói útmutató

# Tartalomjegyzék

<b>1.</b>	<b>BEVEZETŐ .....</b>	<b>3</b>
<b>2.</b>	<b>AZ ALKALMAZÁS BEMUTATÁSA .....</b>	<b>3</b>
2.1.	HELYI AKCIÓCSOPORT/TELEPÜLÉS VÁLASZTÁSA.....	3
2.2.	MUTATÓK SZŰRÉSE TÉMA SZERINT .....	4
2.3.	MUTATÓK SZŰRÉSE TARTALOM ALAPJÁN .....	5
2.4.	MUTATÓK MEGJELENÍTÉSE .....	5
2.4.1.	PDF FORMÁTUM .....	5
2.4.2.	WEBES FELÜLET .....	6
2.4.2.1.	OSZLOP/VONAL DIAGRAM.....	6
2.4.2.2.	KARTOGRAM .....	8

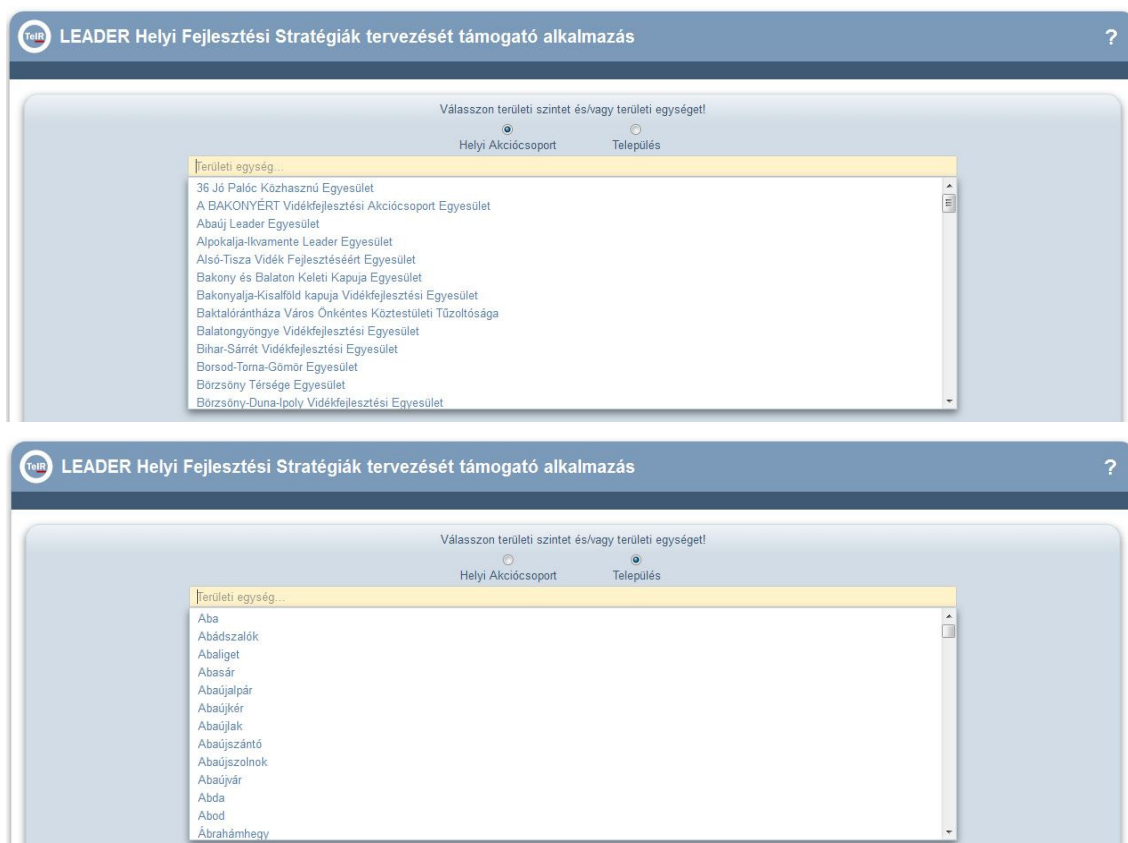
## 1. BEVEZETŐ

A LEADER Helyi Fejlesztési Stratégiák (HFS) elkészítését támogató informatikai modul adott Helyi Akciócsoportok (továbbiakban: HACS) és a hozzájuk tartozó települések társadalmi, gazdasági tényezőinek állapotát és változásait leíró mutatók – a megye, ország adataival összevethető módon történő – megjelenítésével támogatja a tervezési folyamatot. A HFS modul az Országos Területfejlesztési és Területrendezési Információs Rendszer (TeIR) elektronikus alkalmazása.

## 2. AZ ALKALMAZÁS BEMUTATÁSA

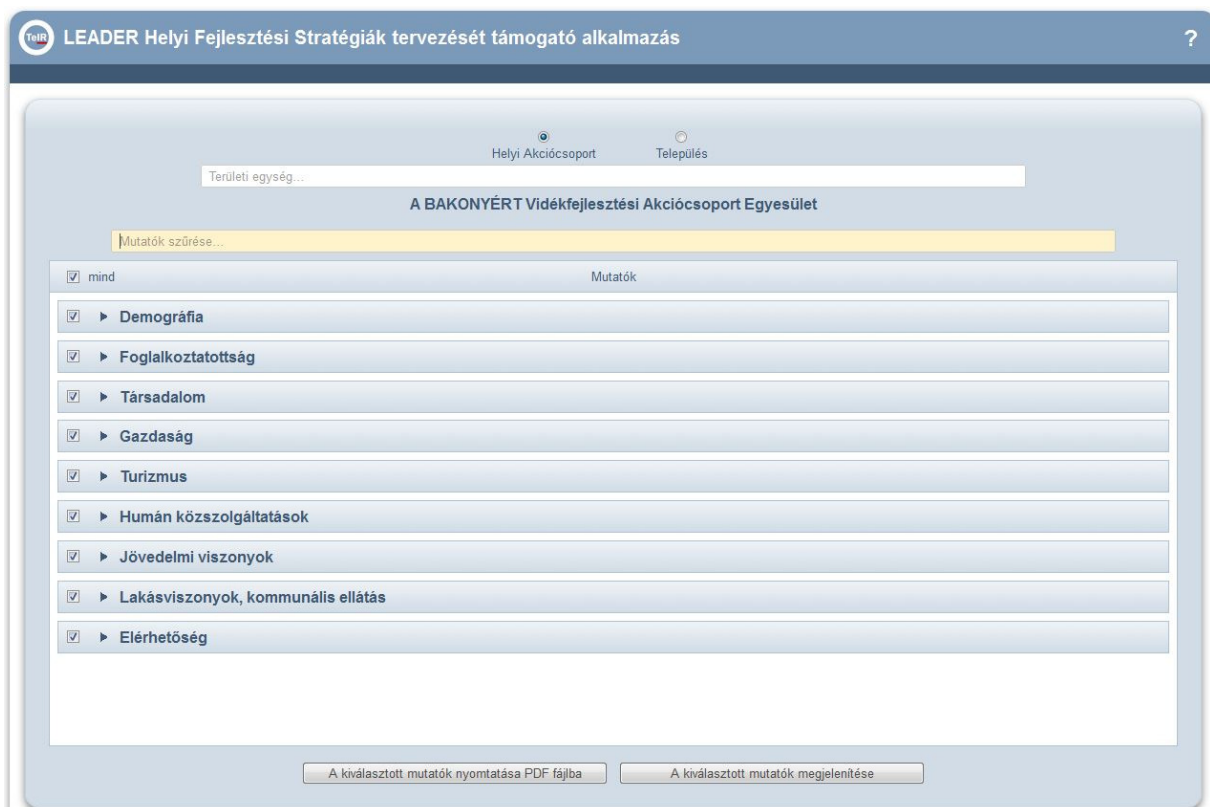
### 2.1. HELYI AKCIÓCSOPORT/TELEPÜLÉS VÁLASZTÁSA


Az alkalmazás indításakor megjelenő felületen első lépésként rádiógomb segítségével kiválasztható, hogy Helyi Akciócsoport vagy az egyes települések alapján szeretnénk végrehajtani a lekérdezést. A kiválasztás után a kiválasztott területi szintnek/területi egységnek megfelelően megjelenő HACS-/település-listából ki kell választani a lekérdezés alapjául szolgáló területi egységet. A lista tartalma a szövegmezőbe írt karakterek alapján szűkíthető.

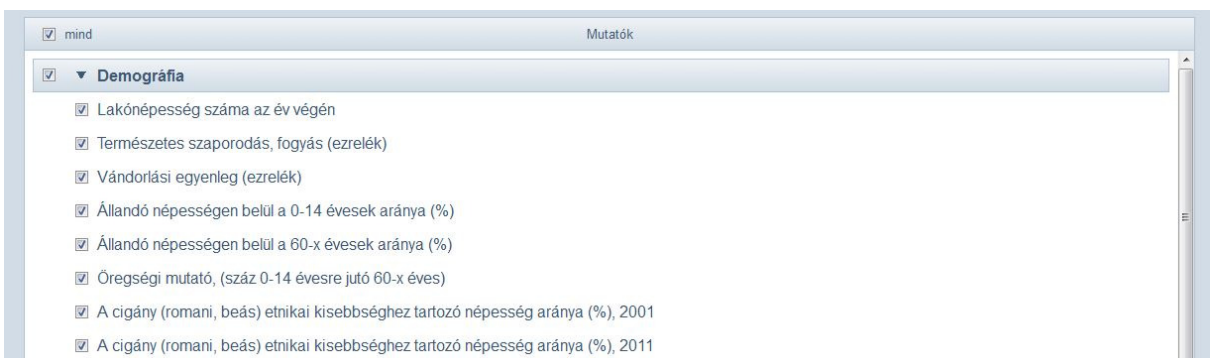


## 2.2. MUTATÓK SZŰRÉSE TÉMA SZERINT

A HACS/település választása után megjelenő felületen lehetőségünk van a mutatók témánkénti szűrésére. Alapbeállításként az összes mutató aktív státuszban áll (pipa a mutatók melletti jelölőnégyzetben), a jelentős adattartalomra való tekintettel azonban javasolt a megjelenítendő tartalom szűkítése, ellenkező esetben igen sok időt vesz igénybe a legenerálás. Maximum négy-öt mutató egy időben történő megjelenítése javasolt. A megjelenítés vezérlésére az egyes téma-csoportok mellett található jelölőnégyzetek szolgálnak.



A téma-csoportok tartalmának megjelenítésére a  ikon szolgál, melynek hatására láthatóvá válik a csoportban található mutatók listája. E tartalom szűrésére a jelölőnégyzet aktív/passzív állapotba történő billentése szolgál.



### 2.3. MUTATÓK SZŰRÉSE TARTALOM ALAPJÁN

Konkrét mutatóra történő szűrésre a „Mutatók szűrése...” kezdőtartalmú szövegmezőben van lehetőség. A szövegmező kitöltésének hatására csak azon témacsoportok maradnak a Mutatók listában, melyekben szerepel a beírt karakter-tartalom.



### 2.4. MUTATÓK MEGJELENÍTÉSE

**HACS szerinti lekérdezéskor** fajlagos mutatók esetén a kiválasztott HACS-hoz tartozó értékeken kívül az ország és a kiválasztott HACS-hoz rendelhető megye értékeinek grafikus, valamint az adott HACS településszintű megjelenítése biztosítja a területi összehasonlíthatóságot.

**Település szerinti lekérdezéskor** fajlagos mutatók esetén a kiválasztott településhez tartozó értékeken kívül a kiválasztott településhez rendelhető megye és a kiválasztott településhez rendelhető HACS értékei grafikus, valamint az adott településhez rendelhető HACS településszintű megjelenítése biztosítja a területi összehasonlíthatóságot.

A kiválasztott mutatók megjelenítése kétféle módon történhet, PDF formátumban, ill. webes felületen.



#### 2.4.1. PDF FORMÁTUM

„A kiválasztott mutatók nyomtatása PDF fájlba” gomb megnyomásával egy PDF állomány kerül legenerálásra, mely az általunk kiválasztott mutatókat tartalmazza.

Amennyiben a lekérdezés település alapján történt, a formázott dokumentum címlapja tartalmazza a lekérdezett település környezetét egy áttekintő térképen, valamint az alábbi tájékoztató adatokat:

- terület,
- lakónépesség,
- jogállás,
- járás,
- megye,
- Társadalmi, gazdasági infrastrukturális szempontból elmaradott település (105/2015. (IV.23.) Korm. rendelet),
- Az országos átlagot jelentősen meghaladó munkanélküliséggel sújtott település 105/2015. (IV.23.) Korm. rendelet).

Amennyiben a lekérdezés HACS alapján történt, a formázott dokumentum címlapja az alábbi tájékoztató adatokat tartalmazza:

- A Helyi Akciócsoport területe
- Teljes területtel jogosult települések száma
- Külterülettel jogosult települések száma
- A támogatásra jogosult lakónépesség

#### 2.4.2. WEBES FELÜLET

„A kiválasztott mutatók megjelenítése” gomb választásával a mutatók egy új oldalon kerülnek megjelenítésre. Az oldal tetején található egy navigáló eszköz, mellyel – amennyiben 20-nál több mutató kerül megjelenítésre – „lapozhatunk” az oldalak között.



A navigáló sáv alatt – a PDF kimenettel megegyező módon – áttekintő térképen ábrázolásra kerül a település környezete, valamint a településre, illetve a HACS-ra vonatkozó tájékoztató adatokat tartalmazó lista.

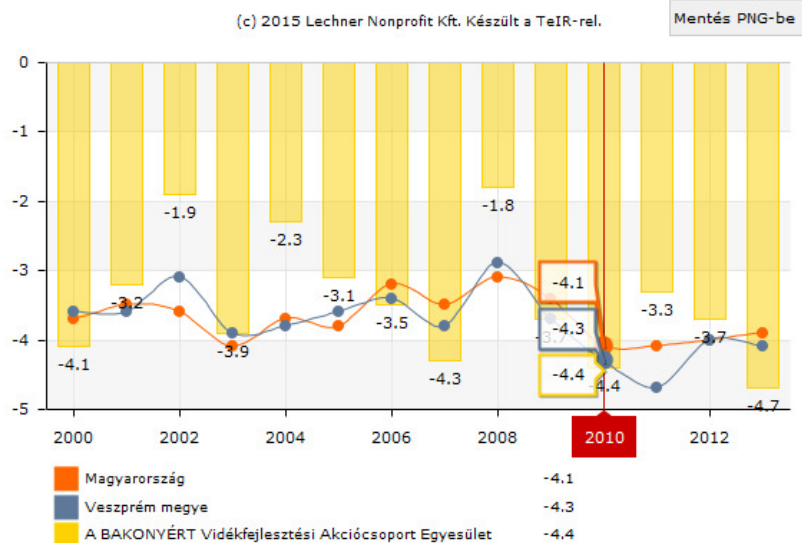
A mutatók diagram és kartogram formában kerülnek megjelenítésre.

##### 2.4.2.1. OSZLOP/VONAL DIAGRAM

HACS szerinti lekérdezés esetén oszlopdiagramon kerül ábrázolásra a kiválasztott HACS-ra vonatkozó mutató értéke éves bontásban, valamint – fajlagos mutatók esetén - a magasabb területi szintekhez (megye és ország) tartozó adatok megjelenítése pedig vonal-diagramon történik.

## Természetes szaporodás, fogyás (ezrelék)

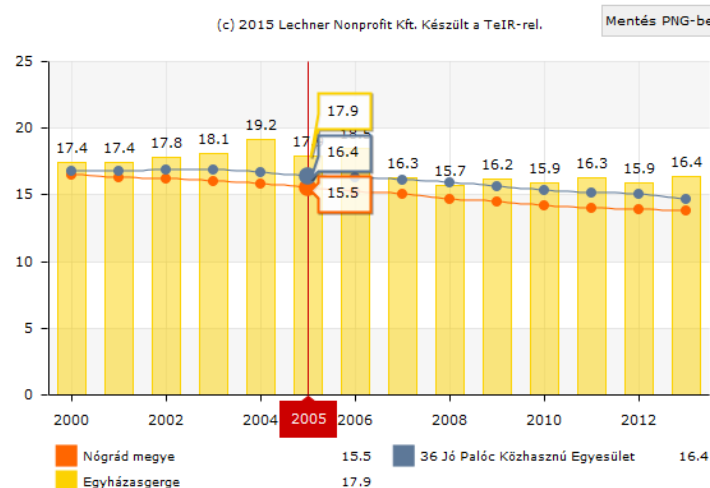
Az élveszületések és a halálozások különbsége ezer lakosra vetítve.



**Település szerinti lekérdezés** esetén oszlopdiaagramon kerül ábrázolásra a kiválasztott településre vonatkozó mutató értéke éves bontásban, valamint – fajlagos mutatók esetén - a magasabb területi szintekhez (HACS és megye) tartozó adatok megjelenítése pedig vonal-diagramon történik.

### Állandó népességen belül a 0–14 évesek aránya (%)

Az adott területen lakóhellyel rendelkező 0–14 éves személyek száma.Két népszámlálás között (születés, halálozás, házasságkötés, bejegyzett élettársi kapcsolat, válás) és vándorlási (belföldi

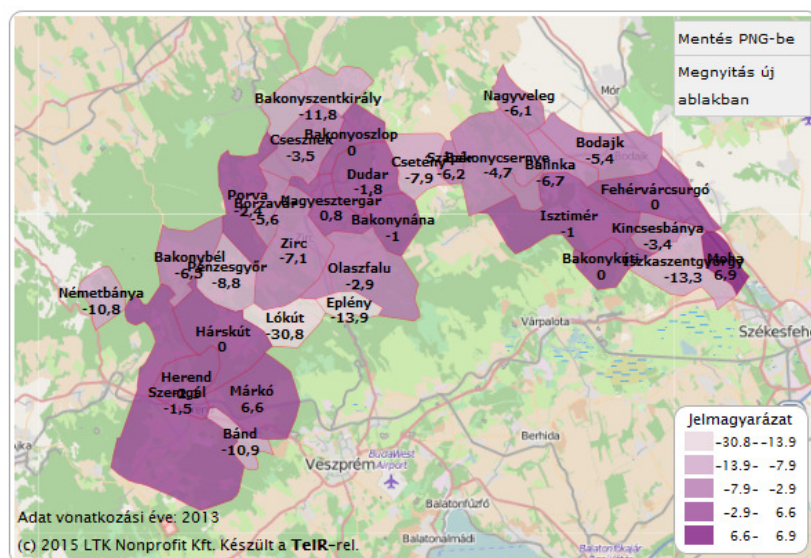


A kurzorral az oszlopok/diagramvonalak töréspontja fölé állva a diagramon megjelennek az adott töréspontokhoz tartozó értékek. A jelmagyarázatban szereplő színekre kattintva az egyes területi szintekhez tartozó elemek elrejtethők/megjeleníthetők. A diagramok időtartománya szűkíthető a diagramon belül – nyomva tartott egér által – rögzített terület alapulvételével. A diagram bal felső sarkában található „Minden évet mutat” felírra kattintva a diagram visszaáll az alapértelmezett idő-tartományra.

A kurzort a diagram területére mozgatva megjelenik a „Mentés PNG-be” lehetőség. Ennek segítségével a diagram PNG formátumú képként exportálható.

#### 2.4.2.2. KARTOGRAM

Kartogramon mind HACS, mind pedig település szerinti lekérdezés esetén a HACS-hoz tartozó településekre vonatkozó mutató legfrissebb értékei kerülnek ábrázolásra. A térkép kicsinyítése/nagyítása a térkép területén az egér görgetésével, illetve a +/- billentyű alkalmazásával történhet. A térkép pozicionálása/mozgatása nyomva tartott egér használatával lehetséges. A jelkulcs elemei fölé mozgatva a kurzort, az egyes kategóriákhoz tartozó területek sárga színnel kerülnek megjelenítésre (tájékoztató jelleggel).



A kurzort a kartogram területére mozgatva megjelenik egy box, mely a következő funkciókat tartalmazza:

- Mentés PNG-be
- Megnyitás új ablakban

#### ***Mentés PNG-be***

Segítségével a kartogram PNG formátumú képként exportálható.

#### ***Megnyitás új ablakban***

A kartogram egy új böngésző ablakban nyílik meg, nagyobb méretben, könnyebben olvasható formában. A kurzort a kartogram területére mozgatva szintén lehetőségünk van a „Mentés PNG-be” funkció használatára.